

Design d'un simple site Web

Code: www-design-intro

Originaux

url: <http://tecfa.unige.ch/guides/tie/html/www-design-intro/www-design-intro.html>

url: <http://tecfa.unige.ch/guides/tie/pdf/files/www-design-intro.pdf>

Auteurs:

- Daniel K. Schneider - Barbara Class - Vivian Synteta
- Version: 1.2 (modifié le 18/10/04)

Prérequis:

- Connaître le principe du WWW et un peu de HTML

Module technique précédent: [www-tech](#)

Module technique précédent: [html-intro](#)

Autres modules:

Module technique précédent: [www-design](#)

Objectifs:

- Connaître quelques règles de base pour la construction d'un simple dispositif Web
- Développer quelques idées propres

1. Table de matières détaillée

1. Table de matières détaillée	3
2. Quelques règles d'or pour les petits dispositifs	4
2.1 Généralités	4
2.2 Les pages individuelles	5
2.3 Documents multi-pages	6
2.4 Organisation de site	7
3. Le "petit" projet ou service WWW	8
4. Systèmes de navigation	10
4.1 Le chemin de contexte	10
4.2 Menus simples	10
4.3 Menus doubles	11
4.4 Menus déroulants	12
4.5 Menus multiples	13
5. Usability testing	14
6. Pointeurs	15

2. Quelques règles d'or pour les petits dispositifs

- exemple: pages pour un enseignement, un site pour une petite association, un centre de ressources pour vos collègues

2.1 Généralités

Optez pour un design simple

- Un site riche en graphiques et bien fait est très difficile à réaliser

Une page d'accueil qui renvoie aux pages les plus importantes

Système de navigation pour les pages importantes

- idéalement l'utilisateur doit savoir où il se trouve
- une bonne solution est d'utiliser une barre de navigation

Utilisez le même design pour toutes vos pages importantes

- utilisez CSS pour rationaliser la production et la maintenance !

Faites participer les utilisateurs

- Permettez-leur de renvoyer un feed-back (via email ou via un formulaire)
- Faites un petit "usability-testing"

2.2 Les pages individuelles

Chaque page doit avoir au moins un lien qui ramène vers la home page

- Ne laissez pas le lecteur "coincé" !

Si vous faites des pages longues, utilisez une table de matière interne

- l'utilisateur doit avoir un accès rapide et direct vers l'information

Evitez des pages qui mettent du temps à télécharger

- le temps de frustration est autour de 3 et 5 secondes maxi (10 à la maison) !
- utilisez les paramètres "width" et "height" dans la définition des images, cela permet au texte de se charger avant les images.
- Pensez aussi aux gens qui ne chargent pas les images: utilisez le paramètre "alt".

```
<IMG SRC="gif/logo-tecfa.gif" ALT="[logo Tecfa]" width=567 height=225>
```

La page idéale donne de l'information sur:

- "qui" (auteur), "quoi" (contenu), "quand" (date de création/ date de mise à jour), "où" (site/ position par rapport au site).
- Date et signature (avec la home page) sont ***obligatoires*** pour nos étudiants !
- N'oubliez pas que la plupart des utilisateurs arrivent directement sur une page (par ex. en utilisant des engins de recherche ou encore leur propres bookmarks).
- Ces méta-informations permettent de cadrer l'information et de mieux la situer et évaluer.

2.3 Documents multi-pages

Par exemple: articles, manuels, textes pédagogiques

Éléments indispensables:

- Barre de navigation, page "table des matières", index (si possible)
- Vous pouvez utiliser des "frames" pour un document multi-pages (table des matières, indices, etc. dans des petits "frames", le texte dans un grand "frame")

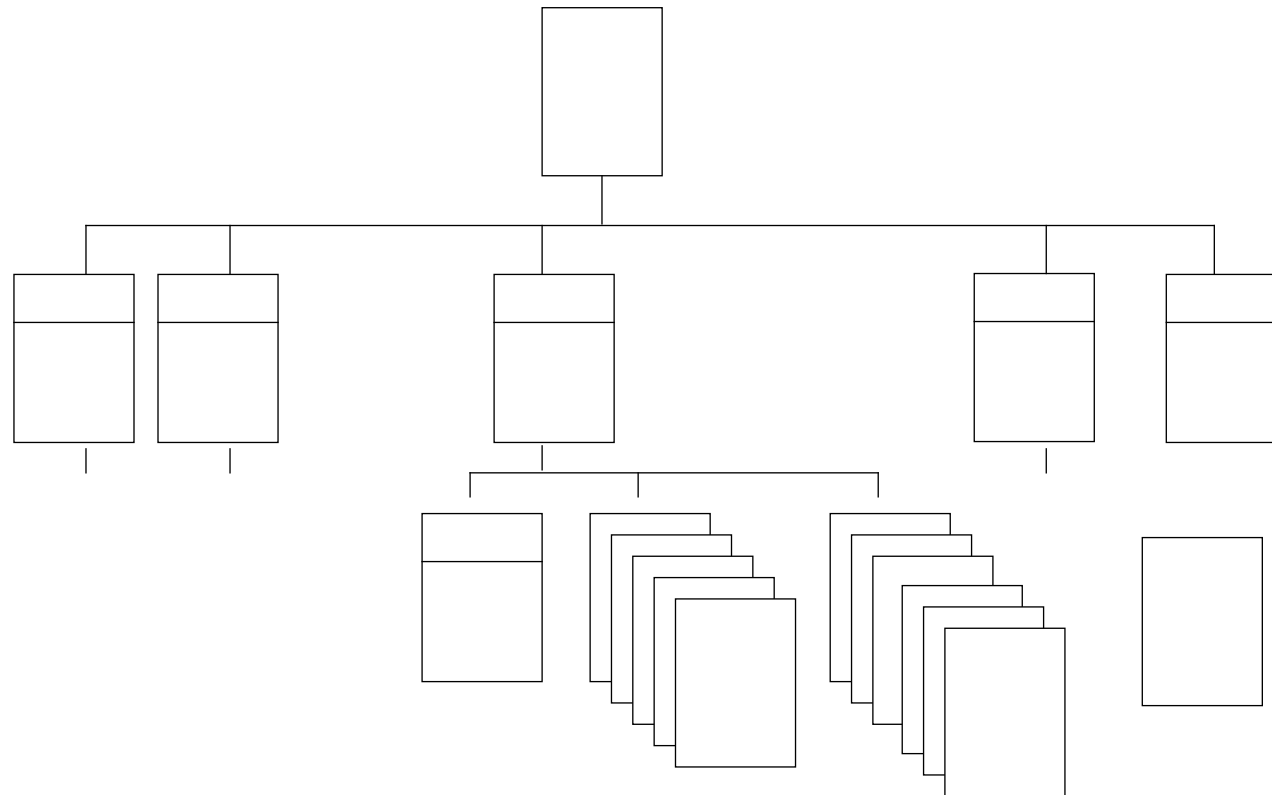
Mettez à disposition une version à imprimer

- Idéalement: versions PDF, Postscript (et ascii si approprié)
- Sinon, au moins une variante CSS pour imprimer page / page (surtout valable pour les pages qui ont des menus à gauche et à droite !)

2.4 Organisation de site

Utilisez plutôt une organisation hiérarchique qu'une toile d'araignée

- faites un bon compromis entre profondeur et largeur



- Utilisez la même structure que celle des fichiers (facilite la maintenance)
- Un site large nécessite un système de menus plus d'autres aides à la navigation:
 - engins de recherche, menus spécialisés, "site-maps"

3. Le "petit" projet ou service WWW

Composantes principales:

A. Une page d'accueil qui:

- indique clairement le thème et le but du service
- contient un "menu" renvoyant aux éléments les plus importants
- contient un pointeur sur l'auteur / organisation responsable.

B. Un système de navigation interne:

- ... au moins des renvois à la "home page" (obligatoire à TECFA !!!)

C. Des pages d'information:

- documents produits par l'auteur,
- pointeurs vers d'autres ressources,
- etc.

D. Un forum:

- qui permet à la communauté concernée de s'exprimer
- (sinon une mailing-list associée).

E. Éléments à option:

qui dépendent du type de site, par exemple:

- activités (exercices) suggérés à l'utilisateur,
- une page d'information sur le service,
- un lieu de discussion sur un MOO ou autre service d'échange synchrone

F. A éviter

- Pages de navigation longues (surtout la page d'accueil)
- Frames (impossible de les mémoriser)
- Animations (sauf si utile, par ex. une explication d'un phénomène)
- Pages orphelines (sans bouton retour)
- "under construction" (sauf s'il y a rien dans vos pages)
- liens cassés
- pages sans date de création/date de modification/signature
- couleurs non-standards pour les liens (bleu/violet)

4. Systèmes de navigation

4.1 Le chemin de contexte

Home -> Enseignement -> Formation continue -> Webmaster

- permet de situer la page dans un contexte (hierarchique)
- permet de remonter l'hierarchie
- facile à comprendre
- très facile à maintenir (!!!)
- peut être combiné avec un système de menus

4.2 Menus simples



- facile à comprendre au niveau de la navigation
- difficile de savoir ce qu'il représente (le site ou un dispositif dans le site)
- Note: La home page ne contient souvent qu'un menu simple (quoique sous une forme plus artistique parfois)

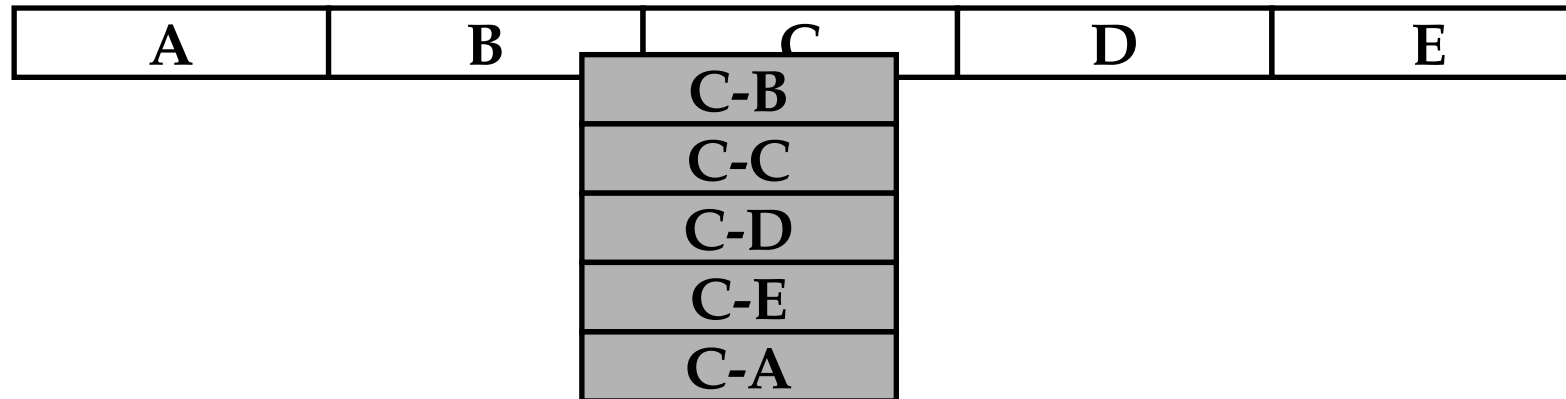
4.3 Menus doubles

variante compacte	A	B	C	D	E
	C-A	C-B	C-C	C-D	C-E

variante fréquente	<i>Thème C</i>	A	B	C	D	E
		C-A	C-B	C-C	C-D	C-E

- Il existe pleins de variantes
- relativement facile à comprendre s'ils sont bien faits
- toujours pas suffisants pour un grand site

4.4 Menus déroulants



- nécessitent du DHTML (fragil et plus compliqué à maintenir)
- pages parfois irritantes pour les aller-retour (les menus doivent se charger)
- très coûteux lorsque ce modèle est appliqué à chaque page
- produit parfois des sites difficiles à comprendre (car ces menus disparaissent souvent aux niveaux inférieurs)
- implique souvent des frames (déconseillés car contre le principe de 1 URL = 1 ressource)

4.5 Menus multiples

HOME	Search
------	--------

A	B	C	D	E
---	---	---	---	---

C-A	C-B	C-C	C-D	C-E
-----	-----	-----	-----	-----

C -> C-B -> C-B-A

C-B-A
C-B-B
C-B-C
C-B-D
C-B-E

- Menu typique d'un site large
- plus coûteux à maintenir (nécessite une très bonne maîtrise de CSS ou de tables)
- nécessite parfois des multiples boutons ayant la même fonction car l'utilisateur à parfois de la peine à comprendre à sert chaque menu.

5. Usability testing

- Testez votre site
- 3-5 sujets suffisent pour détecter la majorité des problèmes

Trois règles pour le "user testing" (selon Jakob Nielsen)

1. Testez avec des "vrais utilisateurs"
2. Faites faire des tâches réelles (et ne pas juste jouer avec l'interface)
3. Laissez faire les gens (ne pas les aider mais juste leur demander de faire des commentaires!)

Affichage

- vérifiez le résultat dans plusieurs configurations
 - OS: Win/Mac/etc
 - navigateur: Mozilla/Explorer/
 - versions des navigateurs: les derniers 3 ans (IE 6, Mozilla 1.x, ...)
 - résolution, tester si on peut lire la page en 1024x768
 - couleurs, en tout cas: 65536 (lisibilité en 128)

6. Pointeurs

A. Style et organisation

- Jakob Nielsen's Website (<http://www.useit.com/>)
 - comprend plusieurs papiers de l'auteur, recommended books, et une bonne "hotlist".
- The Usable Web site (<http://usableweb.com/>)
 - probablement le site le plus large
- Yale Style manual (<http://info.med.yale.edu/caim/manual/index.html>)
 - bon manuel "on-line"
- Le Sun style guide (<http://www.sun.com/styleguide/>)
- Conception, suivi et animation d'un site web associatif par Eve Demazière
<http://www.internatif.org/eve/serveurs/index.html>
- Design pointers @ TECFA: <http://tecfa.unige.ch/guides/design/pointers.html>

B. "Webmaster's sites"

- Voir la liste @ Tecfa: <http://tecfa.unige.ch/guides/toolbox.html>

C. Exemples de sites simples faits à TECFA:

- Les Home pages de étudiants

url: <http://tecfa.unige.ch/tecfa-people/tecfa-people.html>

- LME à TECFA: (site pour un cours)

url: <http://tecfa.unige.ch/tecfa/teaching/LME/lme-overview.html>

- Learnett à TECFA: (formation de formateurs)

url: <http://tecfa.unige.ch/proj/learnett/public/public.html>

- Projet avec des enfants

url: <http://tecfa.unige.ch/proj/pangea/>