

FTP (File Transfer Protocol) pour Windows

Code: ftp-intro

Originaux

url: <http://tecfa.unige.ch/guides/tie/html/ftp-intro/ftp-intro.html>

url: <http://tecfa.unige.ch/guides/tie/pdf/files/ftp-intro.pdf>

Auteurs et version

- Barbara Class
- Version: 0.8 (modifié le 7/3/00 par DKS)

Prérequis

Module technique précédent: [www-tech](#)

Objectifs:

- Savoir effectuer un transfert de fichier d'une machine locale à un serveur
- Différencier les fichiers en local de ceux qui se trouvent sur le serveur

1. Table des matières détaillée

1.	Table des matières détaillée	2
2.	FTP par la fenêtre DOS de Windows	3
2.1	Lancement et connexion à un serveur	3
2.2	Les commandes de bases	4
3.	FTP Expert	7
3.1	Définition du serveur et de l'utilisateur	7
3.2	Mode de navigation et transfert	9
3.3	Mode de transfert	10
4.	FTP dans Claris HomePage	11
4.1	Transfert d'une seule page	11
4.2	Transfert de la totalité d'un site	16

2. FTP par la fenêtre DOS de Windows

2.1 Lancement et connexion à un serveur

- Dans le menu Démarrer, choisir le programme "Commandes MS-DOS"
- Taper: ftp <nom du serveur>
Ex: ftp tecfasun5.unige.ch
- Entrer le nom d'utilisateur et le mot de passe.

Si la connexion au serveur a été acceptée, s'affiche à la ligne suivante: *ftp>*. Cela indique que l'on peut utiliser les commandes ftp car la fenêtre DOS est devenue un outil FTP.

```
C:\WINDOWS>ftp tecfasun5.unige.ch
Connected to tecfasun5.unige.ch.
220 tecfasun5 FTP server (SunOS 5.7) ready.
User (tecfasun5.unige.ch:(none)): class
331 Password required for class.
Password:
230 User class logged in.
ftp>
```

2.2 Les commandes de bases

A. Répertoires sur le serveur (remote)

dir et ls

- ls permet de lister le contenu d'un répertoire sur le serveur
- dir donne plus de détails

cd

- permet de changer de répertoire

pwd

- permet d'afficher le répertoire courant dans lequel on se trouve

B. Répertoires sur la machine locale

lcd <répertoire>

- permet de changer de répertoire courant

!dir

- permet de lister tout ce qui se trouve en local (dans le répertoire courant)

C. Réglage du mode de transfert

binary

- : mode de transfert en binaire ! (par exemple doc/word, images, sons,)

ascii

- mode de transfert en ascii (par exemple html, ps, rtf,)

D. Téléchargement de fichiers serveur -> local

Avant de prendre un fichier, se mettre dans le bon répertoire local (en utilisant lcd).

get

```
get home.html
```

- "prendre", permet de transférer un fichier du serveur vers le disque local

mget <fichiers>

```
mget *.html
```

- permet de transférer plusieurs fichiers du serveur vers le disque local en utilisant des "wildcards".

E. Transfert de fichiers local -> serveur

put (mettre)

- permet de transférer un fichier du disque local vers le serveur

mput (Multi-mettre)

- permet de transférer plusieurs fichiers du disque local vers le serveur

F. Autres commandes

quit

- permet de sortir de l'application FTP et de retourner sous DOS

3. FTP Expert

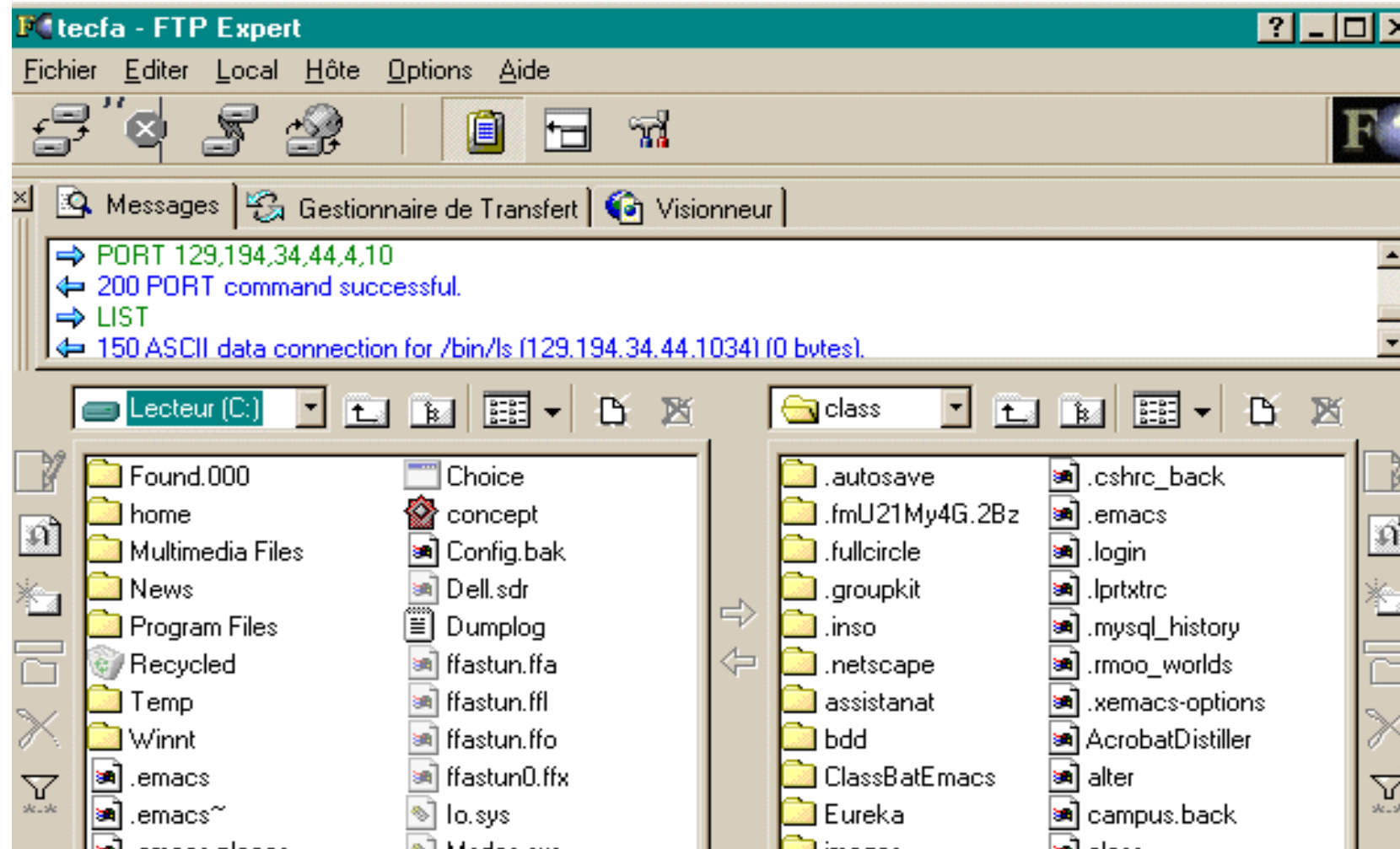
3.1 Définition du serveur et de l'utilisateur

- Appeler le programme et ouvrir une session.

Cela implique que l'on connaît le nom du serveur et qu'on y a accès par un nom d'utilisateur et un mot de passe.

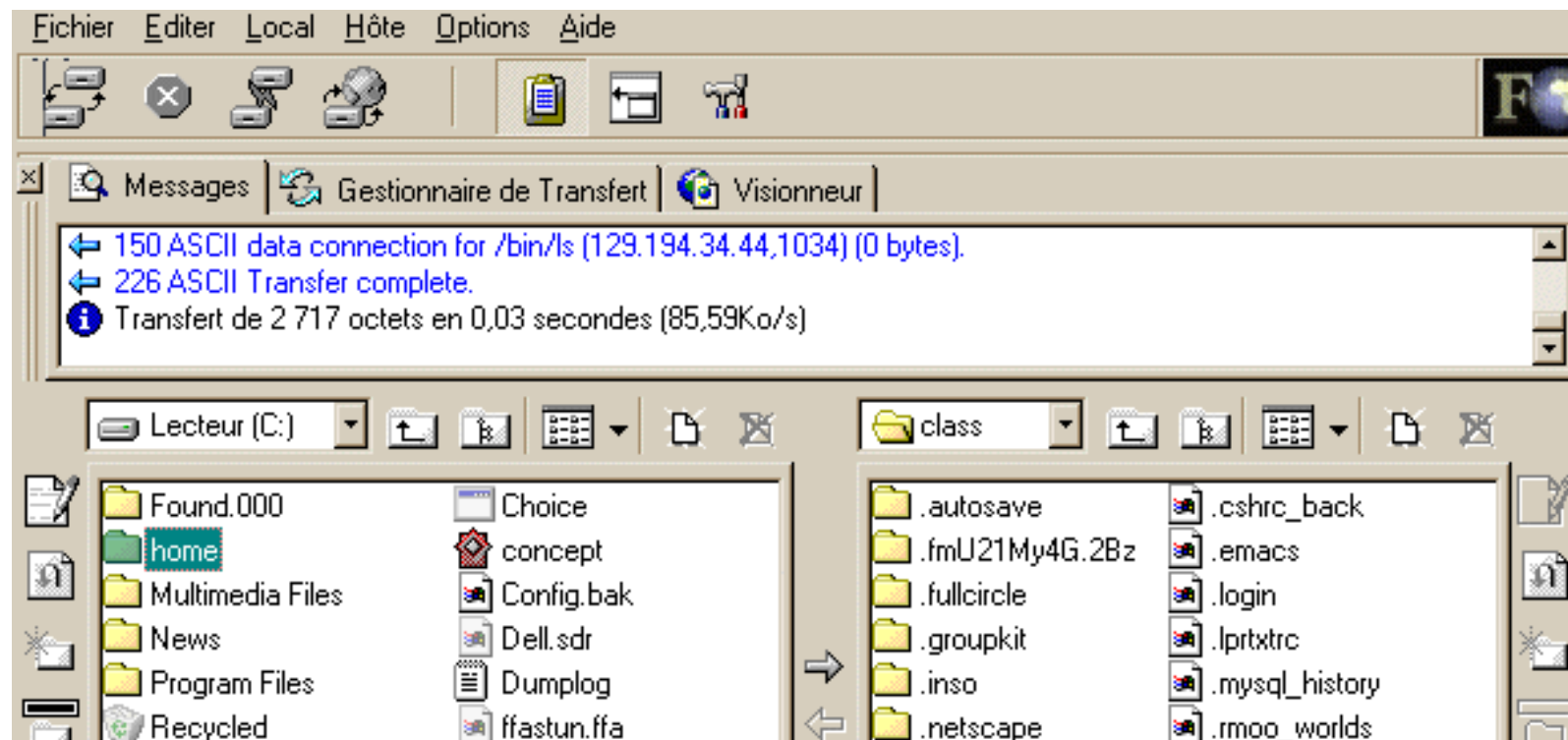
The screenshot shows the 'Propriétés de la session' dialog box. The 'Générale' tab is selected. The 'Nom du site' field contains 'tecfa'. Below it are buttons for 'Nouveau', 'Appliquer', and 'Effacer'. The 'Adresse hôte' field contains 'tecfasun5.unige.ch'. The 'ID de l'utilisateur' field contains 'class'. There is an unchecked checkbox for 'Anonyme'. The 'Mot de passe' field contains '*****'. There is an unchecked checkbox for 'Conserver le mot de passe'. On the right side, there are buttons for 'Connecter', 'Annuler', and 'Aide'.

- Si la connexion est acceptée, deux fenêtres apparaissent. En général, la fenêtre de gauche permet d'accéder aux fichiers en local et la fenêtre de droite, d'accéder aux fichiers qui sont sur le serveur. Quant à la fenêtre du haut, elle liste les commandes effectuées durant la session.



3.2 Mode de navigation et transfert

- Le système de navigation est similaire à celui du gestionnaire de fichiers Windows.
- Pour transférer un dossier ou un fichier, il faut le sélectionner. La flèche qui se trouve au milieu, entre les deux fenêtres, est alors activée. Une fois que l'on est sûr de se trouver dans le bon répertoire d'arrivée, il suffit d'appuyer sur cette flèche pour effectuer le transfert.



- Dans l'exemple ci-dessus, il s'agit de transférer le dossier "Home", qui se trouve en local sur le disque C, dans le répertoire "class" qui se trouve sur le serveur.

3.3 Mode de transfert

- Le mode de transfert est autoréglé. Cependant, si vous voyez, par exemple, qu'une image est transférée en mode ascii, il faudra aller dans les options et changer les paramètres de transfert afin de la transférer en binaire.

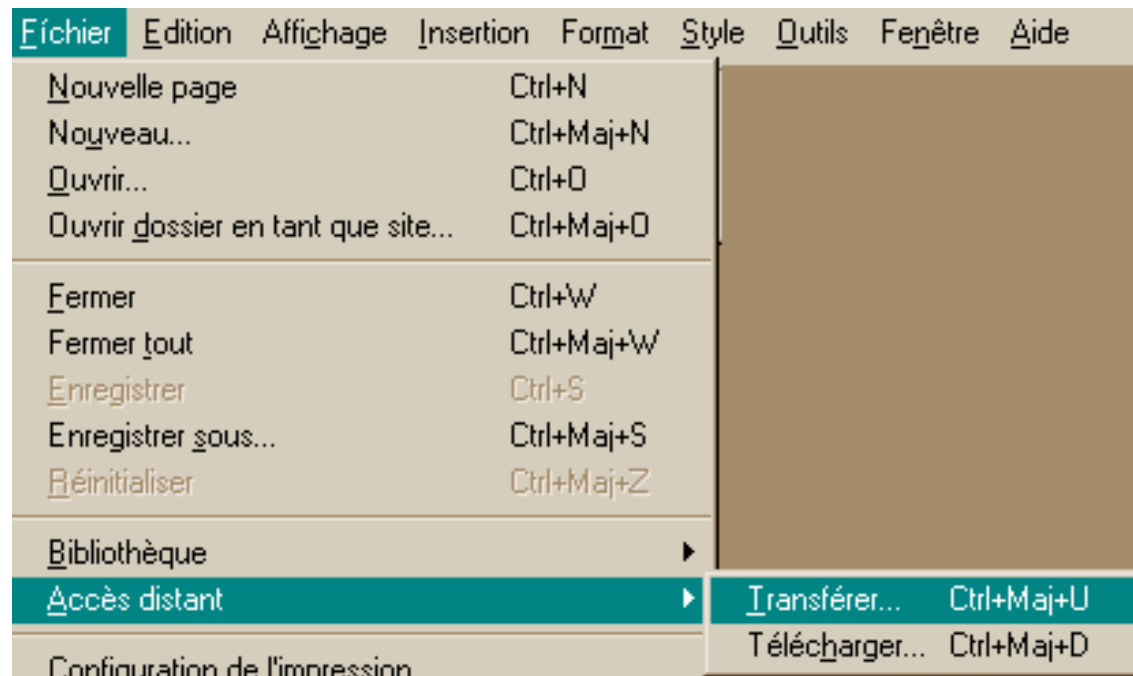
Remarque: si le mode de transfert n'est pas approprié au type de fichier, le fichier transféré sera très probablement inutilisable.

4. FTP dans Claris HomePage

- Il existe deux manières d'utiliser l'outil FTP de HomePage: soit pour transférer une seule page, soit pour transférer la totalité d'un site.

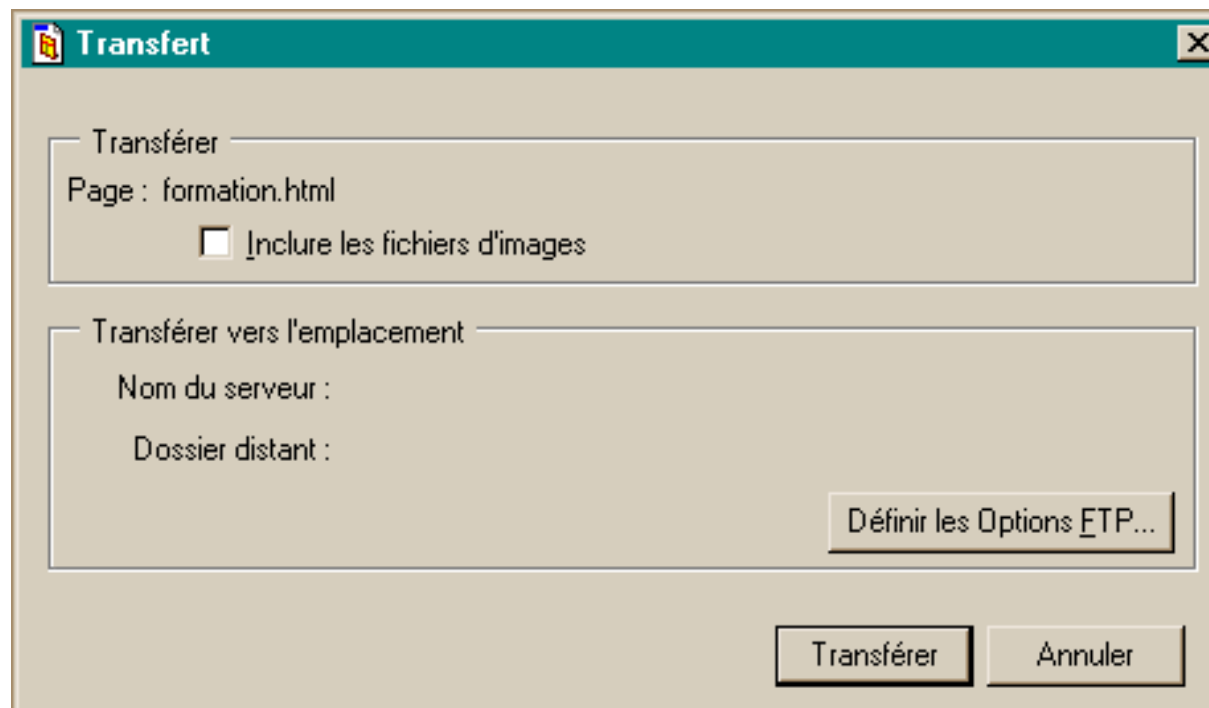
4.1 Transfert d'une seule page

- Dans le menu "Fichier" / "Accès distant", HomePage offre deux possibilités:
 - "Transférer": l'opération consiste à prendre du local et à mettre sur le serveur
 - "Télécharger": l'opération consiste à prendre du serveur et à mettre sur le local



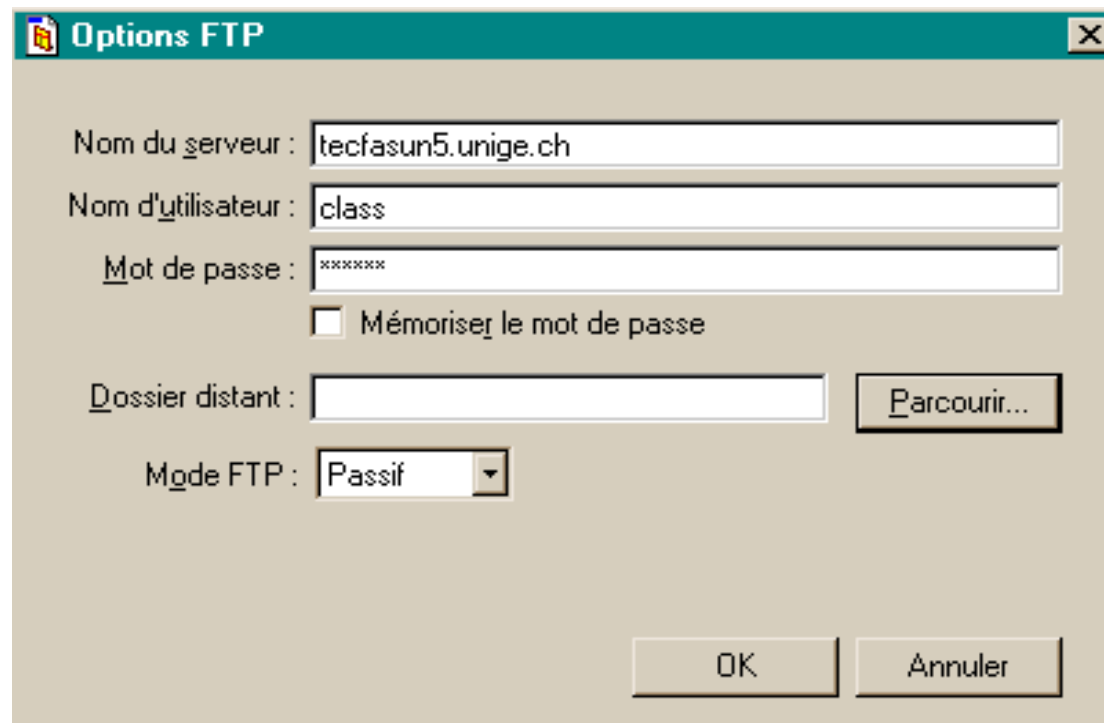
A. Fenêtre principale pour un transfert (avant définition des options)

- Quelle que soit l'opération choisie, la fenêtre de l'outil FTP s'ouvre. Notez que l'option "Transférer" ne sera activée que si la page à transférer est ouverte dans HomePage. Dans l'exemple ci-dessous, la page à transférer s'appelle "formation.html".
- Avant de transférer la page, il est nécessaire de cliquer sur "Définir les Options FTP". Par la suite, ces options seront mémorisées et il suffira de s'assurer que ce sont bien celles qui conviennent.



B. Options niveau 1: Définir serveur et utilisateur

- Les paramètres requis pour la configuration de l'outil FTP sont les mêmes que ceux vus pour les outils FTP précédents. A savoir: le nom du serveur, le nom d'utilisateur et le mot de passe.

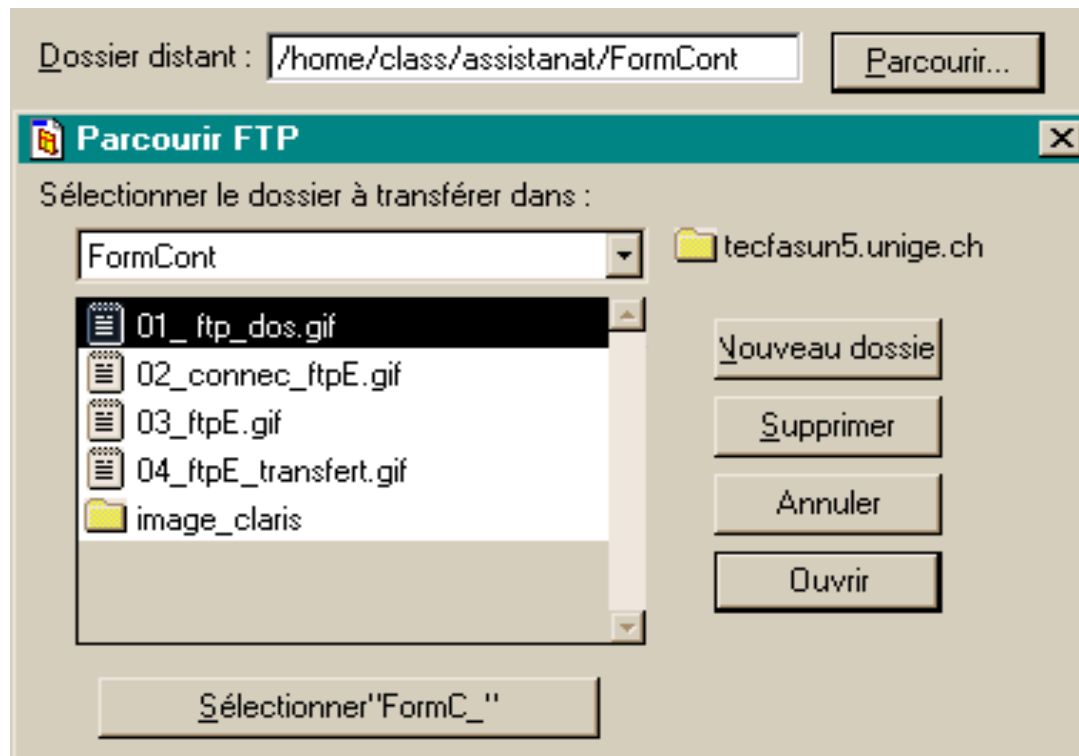


- Il y a un paramètre supplémentaire à indiquer: "Dossier distant".

C. Options niveau 2: Définir le répertoire distant

- Il s'agit de définir l'emplacement exact vers lequel on veut transférer son dossier ou fichier. Si l'on ne précise rien, le transfert s'effectuera à la racine du répertoire "home". Pour définir cet emplacement, cliquer sur "Parcourir" puis sélectionner le répertoire d'arrivée qui s'inscrira dans "Dossier distant".

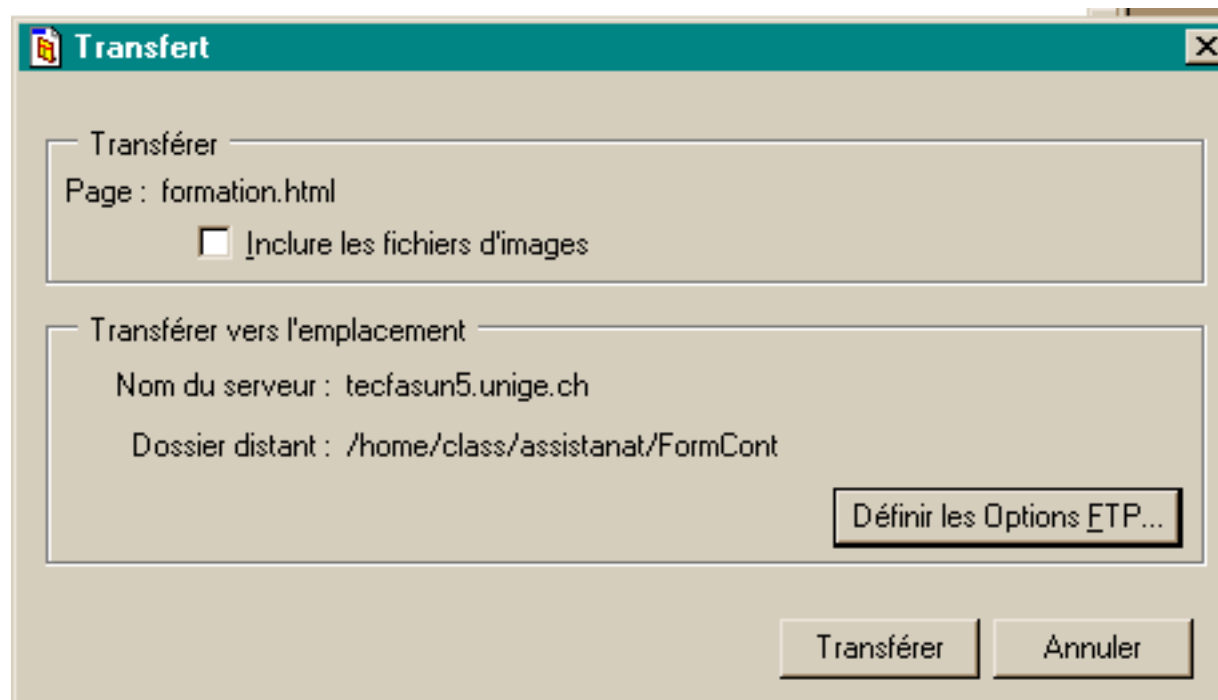
Dans l'exemple ci-dessous, le répertoire vers lequel on veut transférer la page "formation.html" se nomme "FormCont" et se trouve dans /home/class/assistanat/



D. Retour à la fenêtre principale: le transfert

- Pour transférer le fichier, cliquer sur "Transférer" dans la fenêtre initiale.

Remarque: les paramètres que l'on a définis figurent maintenant dans cette fenêtre en face de "Nom du serveur" et de "Dossier distant". Cela permet de s'assurer une dernière fois que le transfert des fichiers s'effectuera sur le bon serveur et dans le bon répertoire.



4.2 Transfert de la totalité d'un site

A. Outils de vérification avant le transfert

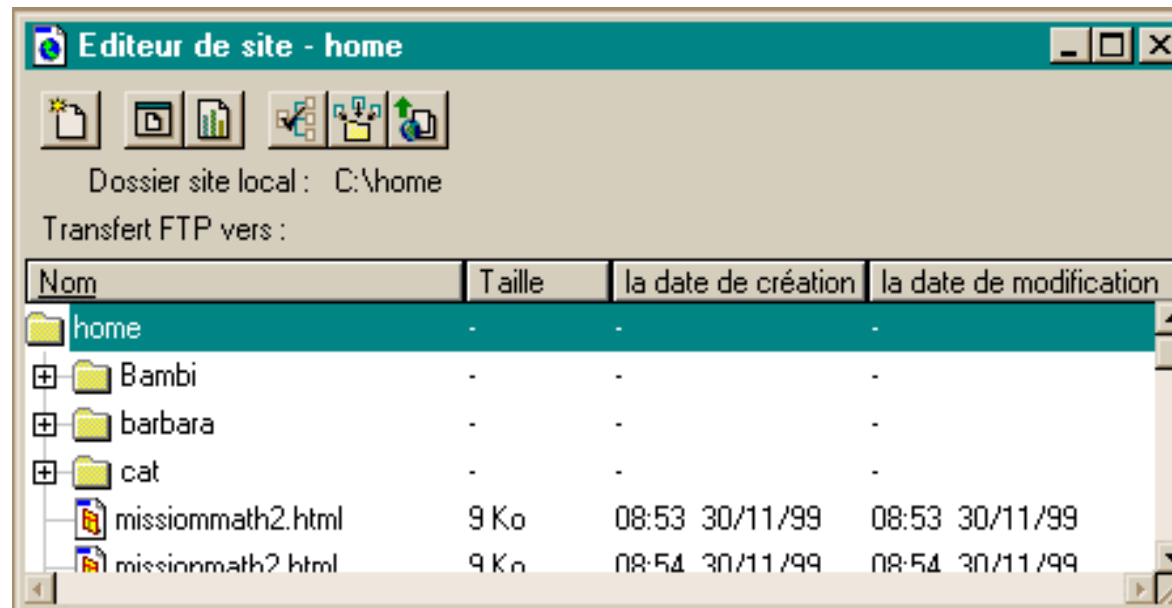
HomePage offre trois outils intéressants avant d'effectuer le transfert d'un site:

- Statistiques de chargement dans le browser avec différentes lignes (modem de 14 à 56K, RNIS)
- Vérification des liens
- Regroupement des images

B. Le transfert

- Pour transférer un site, choisir le menu "Fichier" / "Ouvrir dossier en tant que site"

Après avoir sélectionné le dossier dans lequel se trouve le site, on obtient la fenêtre ci-dessous. (Cela présuppose que l'on a regroupé les différentes pages du site dans un seul dossier).



- Une fois le dossier ouvert, on passe le vérificateur de liens (4e icône depuis la gauche), on regroupe les images (5e icône depuis la gauche) et une fois que tout est bon, on transfère (6e icône depuis la gauche).

Remarque: pour que la fonction "Regrouper" fonctionne bien, il faut avoir regroupé toutes les images de son site dans un dossier "Image". Cette fonction sert à s'assurer que le chemin d'accès aux images est correct.

C. Les différents types de transferts possibles

- Les options de l'outil FTP sont les mêmes que précédemment. Il est par contre possible de choisir différents types de transfert.
 - transférer les fichiers et dossiers sélectionnés
 - transférer uniquement les fichiers mis à jour depuis le dernier transfert
 - transférer le site en entier

