

Activités communication

Code: act-comm

Originaux

url: <http://tecfa.unige.ch/guides/tie/html/act-comm/act-comm.html>

url: <http://tecfa.unige.ch/guides/tie/pdf/files/act-comm.pdf>

Prérequis

- Connaître l'utilité et le fonctionnement d'un newsgroup

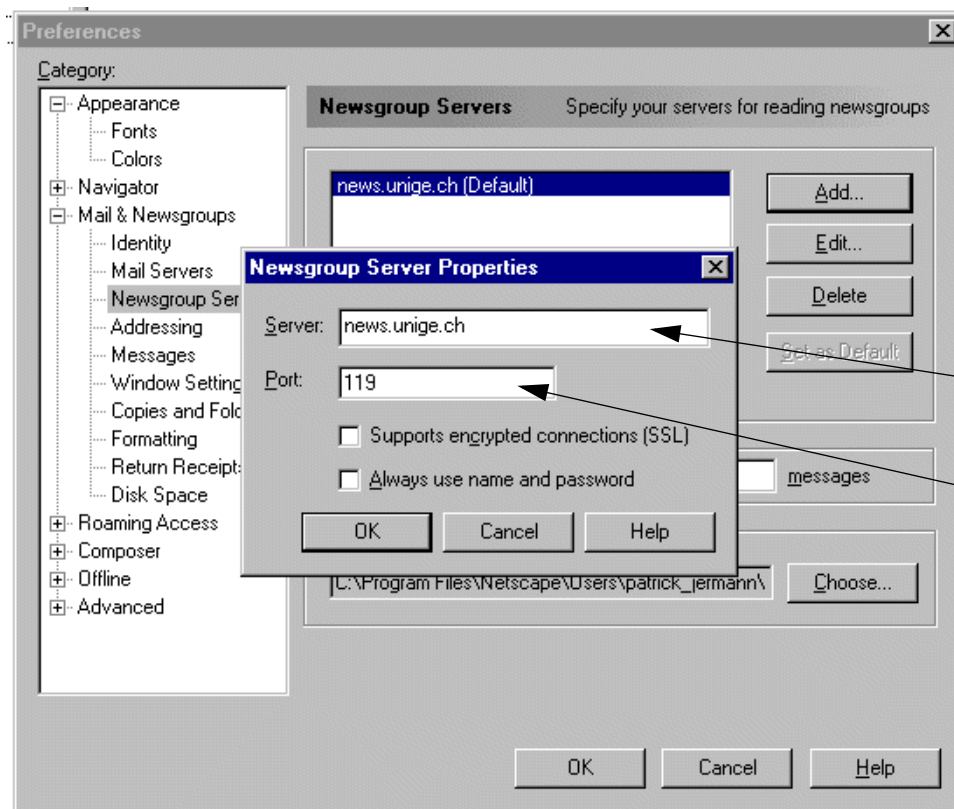
Objectifs

- Poster des messages dans un groupe de discussion
- Insérer un forum de discussion dans un scénario pédagogique
- Mettre en place un forum de discussion
- Se connecter, discuter et se déplacer dans un serveur MOO

Exercice 1: Poster un message dans un groupe de discussion avec NS

Etape 1.a: Se connecter à un serveur de news

- Lancer Netscape
- Dans le menu 'Edit', choisir 'Preferences'
- Se rendre dans la section 'Mail & Newsgroups' et choisir l'item 'Newsgroups servers'
- Cliquer sur 'Add' et remplir le formulaire en indiquant l'adresse et la porte du serveur.

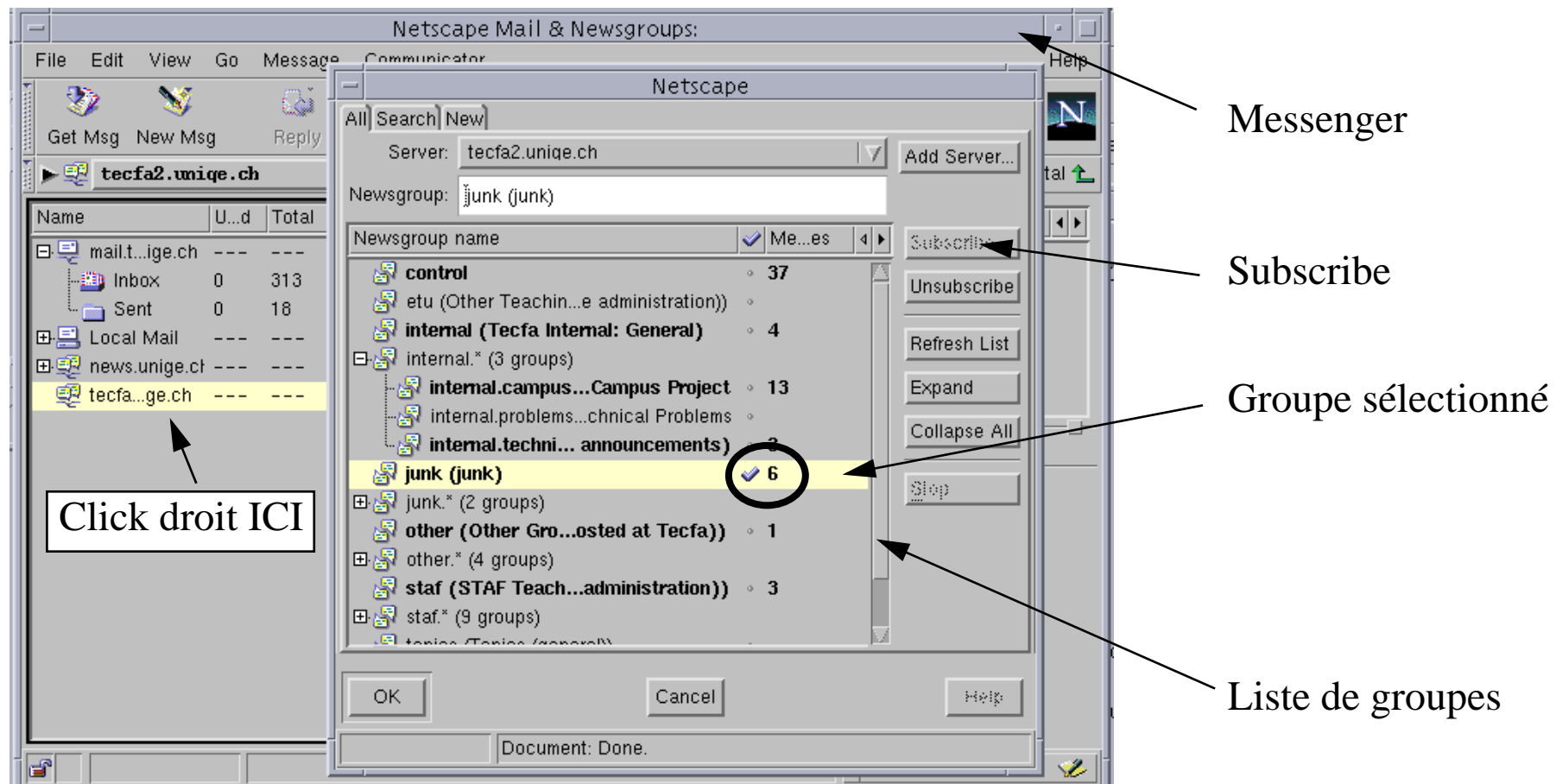


Adresse du serveur

Porte du service news
(par défaut 119)

Etape 1.b: Choisir les groupes de discussion

- Dans le menu 'Communicator', choisir l'item 'Messenger'
- Sélectionner un serveur de discussion dans la liste à disposition
- Click droit sur le newsgroup et choisir 'Subscribe to Newsgroups'
- Sélectionner les groupes qui vous intéressent dans la liste et cliquer sur 'Subscribe'



Etape 1.c: Consulter des messages

- Maintenant les groupes de discussion apparaissent en dessous du serveur news
- Sélectionner un groupe de discussion
- Les messages apparaissent dans la zone à droite en haut
- En cliquant sur un message, le contenu s'affiche dans la zone en bas à droite

The screenshot shows the Netscape Newsreader interface. On the left, a tree view shows the hierarchy of news groups, with 'Junk: Server testing' selected and circled. The main window is divided into two sections. The top section displays a list of messages with columns for Subject, Sender, Date, and Priority. The bottom section displays the content of the selected message, including its headers and body text. Arrows point from text labels on the right to specific elements in the interface.

Subject	Sender	Date	Priority
test	Daniel Schneider	03.09.99 11:38	
testa	Daniel Schneider	04.11.99 18:04	

Labels and their corresponding elements:

- Liste de messages: Points to the message list table.
- Un message: Points to the message header section.
- Adresse de l'expéditeur: Points to the 'From:' header.
- Nom du newsgroup: Points to the 'Newsgroups:' header.

Etape 1.d: Choisir la façon de répondre à un message

- Click droit sur le message
- Choisir la façon de répondre dans le menu
- (il est aussi possible d'accéder à ces options à travers le menu 'Message' en choisissant les items 'Reply' ou 'Reply to All')
- Remarque: Pour envoyer un nouveau message (qui n'est pas une réponse à un autre message) il faut sélectionner 'New message' dans le menu 'Message'.

The screenshot shows an email client interface with a context menu open over a message. The message header includes 'Subject: test', 'Sender: testa', 'Date: 99 11:38', and 'Priority'. The menu options are:

- Open Message
- Open Message in New Window
- Reply to Sender Only
- Reply to Sender and All Recipients
- Reply to Newsgroup (Ctrl+R)
- Reply to Sender and Newsgroup (Ctrl+Shift+R)
- Forward As Attachment
- Forward Quoted
- Forward Inline
- Add Sender to Address Book
- Add All to Address Book
- Ignore Thread (K)
- Watch Thread
- Move Message
- Copy Message
- Cancel Message
- Save Message...
- Print Message...

Annotations with arrows point to the following menu items:

- 'Reply to Sender Only': Envoyer un email à l'expéditeur du message
- 'Reply to Sender and All Recipients': Envoyer un mail à l'expéditeur et tous les récepteurs en tant qu'individus
- 'Reply to Newsgroup': Envoyer une réponse au newsgroup
- 'Reply to Sender and Newsgroup': Envoyer une réponse au newsgroup ET un mail à l'expéditeur

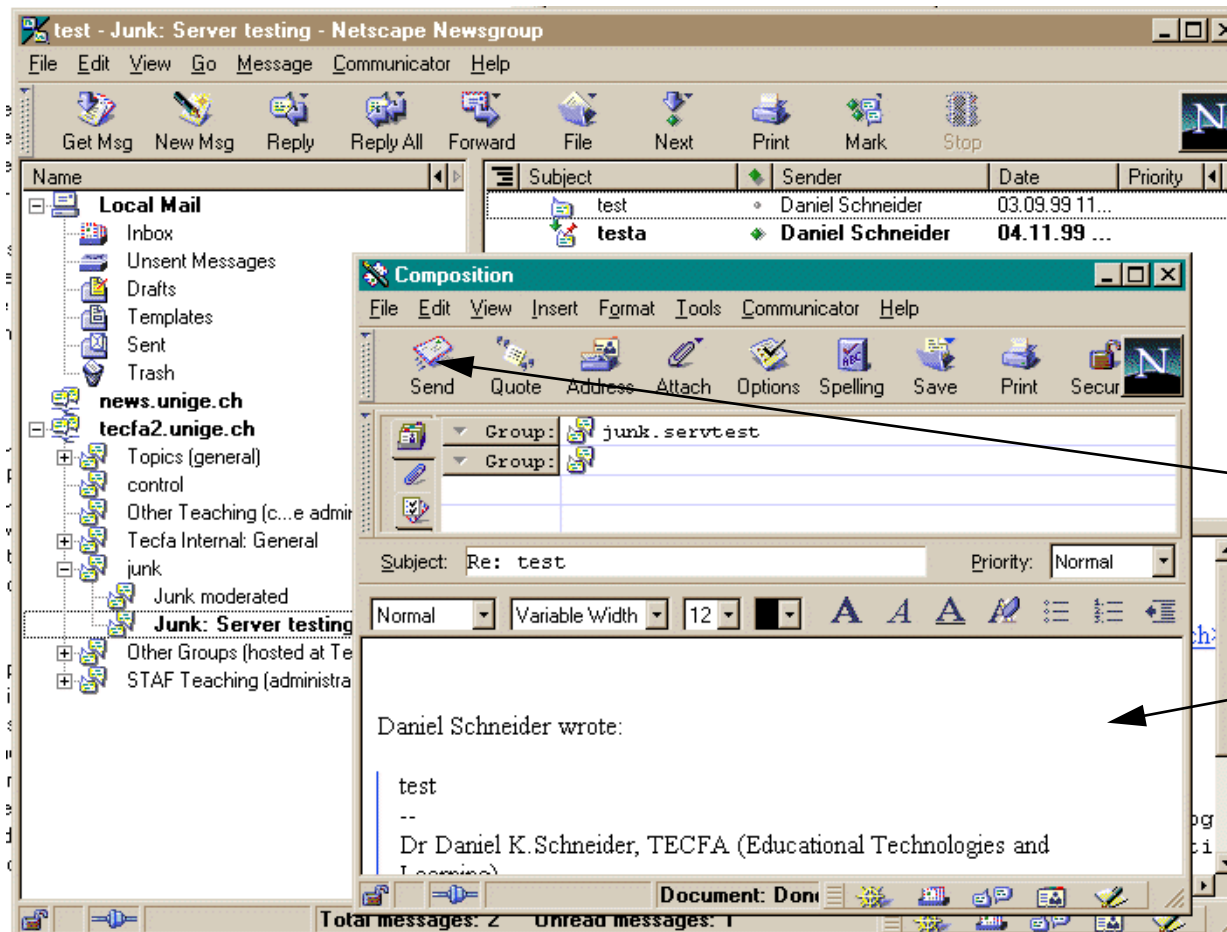
The email body content is partially visible at the bottom:

```

test
--
Dr Daniel K.Schneider, TECFA (Educational Technologies and Lear
Faculte de Psychologie et des Sciences de l'Education, Universi
0, route de Drize, 1227, Corvatsch (Switzerland)
    
```

Etape 1.e: Poster un message

- Le message auquel vous répondez apparaît dans une fenêtre
- Tapez votre réponse
- Cliquez sur 'Send'



2) Envoyer le message

1) Composer le message

Exercice 2: Insérer un forum de discussion dans un scénario pédagogique

Etape 2.a: Imaginer une situation où des étudiants peuvent utiliser un forum

Etape 2.b: Composer une page HTML qui décrit cette situation

Cette page contient par exemple les sections suivantes

- Objectif du forum
- Audience (public)
- Explication du fonctionnement du forum
- Thème du forum

Etape 2.c: Option 1: utiliser un newsgroup traditionnel

Insérer une ancre HTML du type suivant:

```
<a HREF="news:tecfa2.unige.ch/junk.servtest">Cliquez ici pour le News</a>
```

**Etape 2.d: Option 2: insérer un newsgroup PHP dans votre page
(voir l'exercice suivant)**

Etape 2.e: Sauver cette page dans votre espace

Exercice 3: Insérer un forum PHP dans une page HTML

Note:

- Cet exercice s'adresse aux personnes ayant qq connaissances en PHP
- Votre serveur WWW doit supporter PHP, renseignez-vous !

Etape 3.a: Copiez le fichier suivant dans votre répertoire ("Save As")

[url: http://tecfa.unige.ch/guides/php/examples/forum/annotate.php.text](http://tecfa.unige.ch/guides/php/examples/forum/annotate.php.text)

Etape 3.b: Renommez le vers nom 'annotate.php'

Etape 3.c: Créez une page "forum.php" et insérez 'annotate.php'

```
<BODY>
  <H1>Simple forum (page annotée)</H1>
  Voici un texte ..... Il peut être aussi long ou compliqué que vous
  voulez !
  <hr>
  // Cette ligne inclut le programme forum dans "votre_page.php"
  <? require("annotate.php"); ?>
</BODY>
```




Votre nom:

Votre commentaire:

Envoyez vos commentaires

Etape 3.d: Les messages seront écrits dans un fichier

- Il s'appellera *.php.comment, par exemple: 'votre_forum.php.comment'
- Ce fichier *doit être accessible en écriture* !!
(demandez à un spécialiste, sous Unix tapez: 'chmod 666 *.comment')

Exercice 4: Utiliser un serveur MOO

Etape 4.a: Choisir un serveur et un client

Pour TECFAMoo:

- Se rendre à la page <http://tecfa.unige.ch/moo/connect-page.html>
- Choisir un des clients JAVA (Mudslide par exemple)

Pour enCore:

- Se rendre à la page d'accueil: <http://tecfa2.unige.ch:7000/>

Etape 4.b: Se connecter en tant que guest

Note: La plupart des clients possèdent une fenêtre "input" (en bas en règle générale) où il faut rentrer les commandes. La grande fenêtre sert à afficher les messages qui viennent du serveur.

Dans enCore vous pouvez régler votre fenêtre input en mode "say" ou "commande".

Pour TECFAMoo:

- A l'invite du système, taper: 'connect guest' et valider par ENTER
- Ensuite le système va vous demander d'indiquer un alias que vous désirez utiliser

Pour enCore:

- Cliquer sur 'Log in'

Etape 4.c: Voir qui est présent

Pour TECFAMoo:

- Taper @who

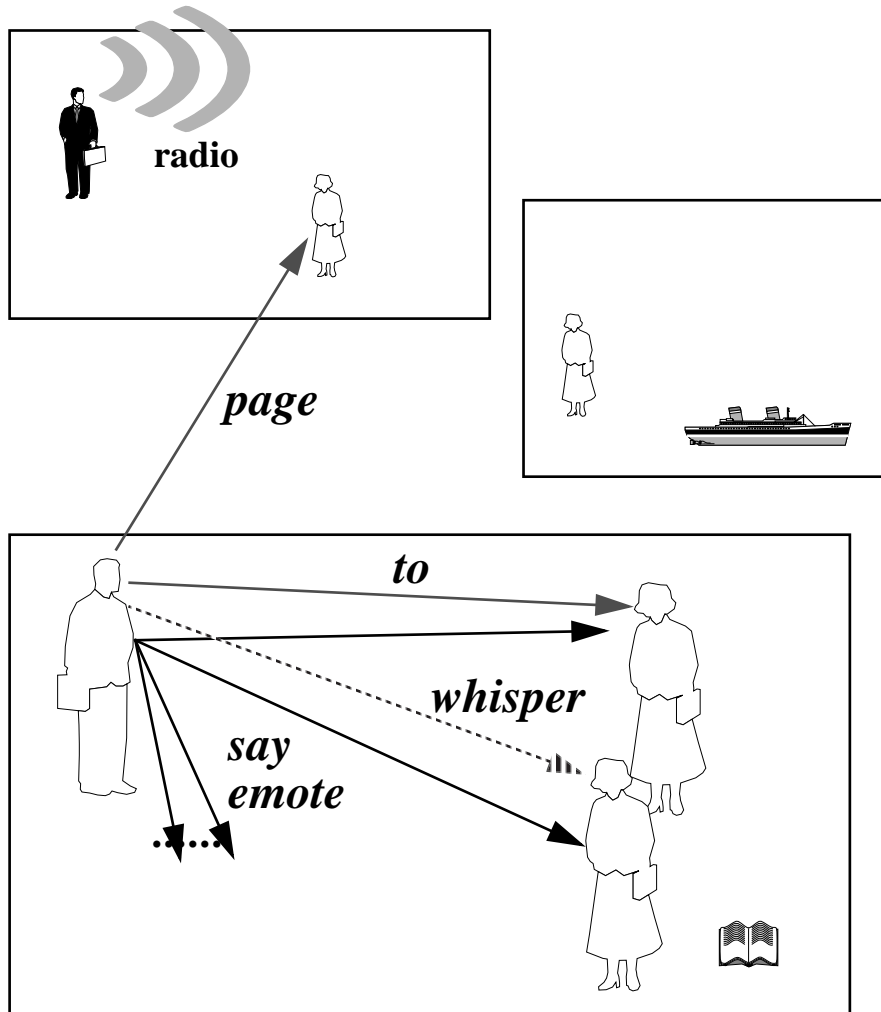
Pour enCore:

- Cliquer sur l'icône 'who'

Etape 4.d: Communiquer dans un MOO

Attention: Dans encore/Express il faut régler le mode de commande dans la fenêtre en bas à gauche

(suite sur le prochain slide)



Syntaxe:

Syn: page *recepteur message*
 Ex: page Pierre Salut ca va ?

Syn: say *message*
 Ex: say bonjour à tous

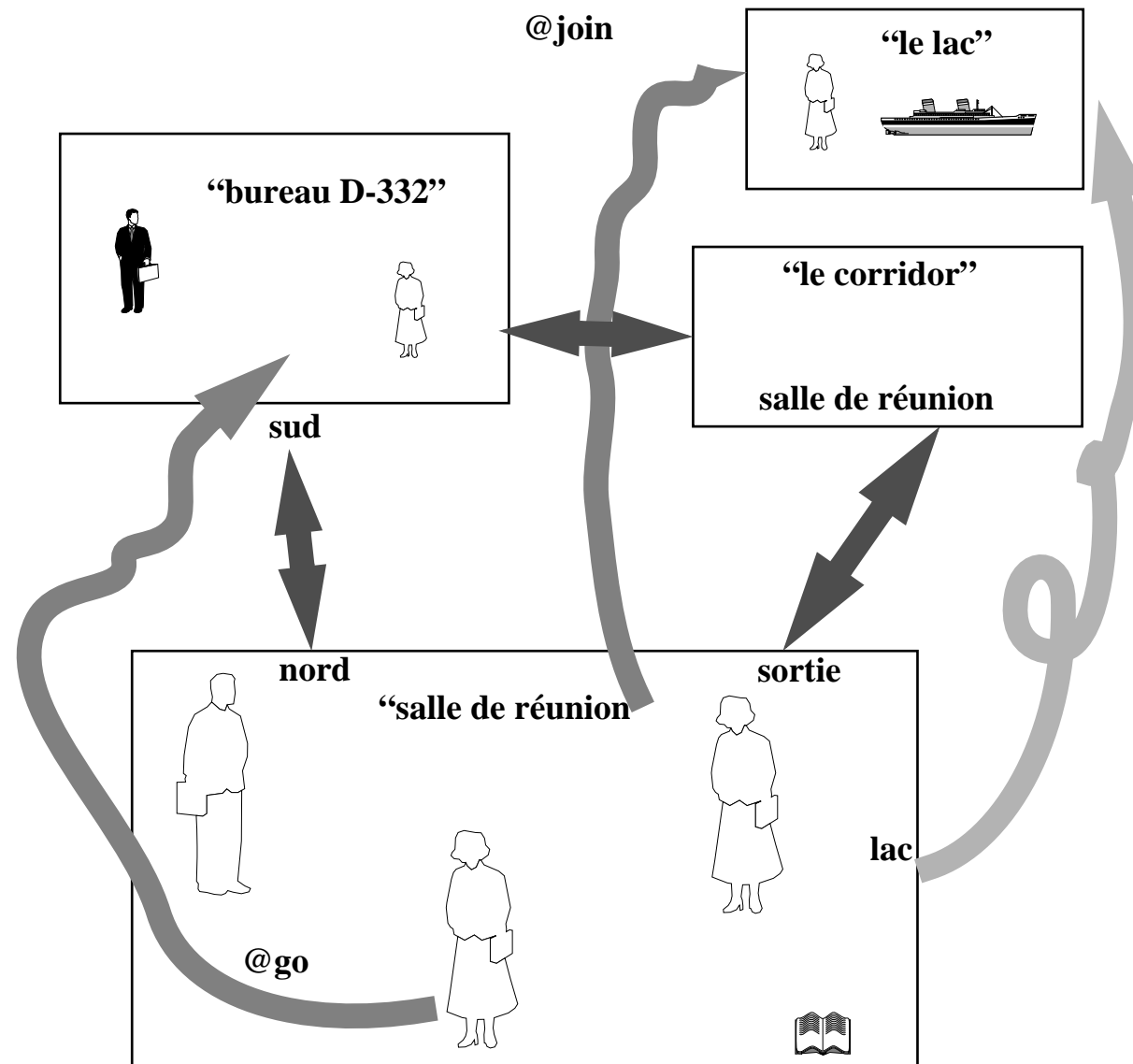
Syn: to *recepteur message*
 Ex: to Pierre tu viens d'ou ?

Syn: whisper *message to recepteur*
 Ex: whisper merci to Pierre

Syn: emote *emotion*
 Ex: emote se marre

Attention: Dans encore/Express il faut régler le mode de commande (fenêtre en bas à gauche)

Etape 4.e: Se déplacer



Syntaxe:

Syn: home
(vous ramène au point de départ)

Syn: @join *personne*
Ex: @join Pierre

Syn: *nom_de_sortie*
Ex: nord
(vous prenez la porte nord)

Etape 4.f: Regarder

Se regarder soi-même

- Taper: look me

Regarder la pièce dans laquelle on se trouve

- Taper: look

Regarder un objet

- Taper: look *nom_de_l'objet*
- Par exemple: look Bubba

Etape 4.g: Se décrire et changer de nom

Changer de nom

- @rename me to John

Changer de description

- @describe me as "Un grand gars pas très bavard"

Etape 4.h: Examiner des objets

Comme regarder ...

- @examine *nom_de_l'objet*