

# FTP (File Transfer Protocol) pour Windows

Code: ftp-intro2

## Originaux

[url: http://tecfa.unige.ch/guides/tie/html/ftp-intro2/ftp-intro2.html](http://tecfa.unige.ch/guides/tie/html/ftp-intro2/ftp-intro2.html)

[url: http://tecfa.unige.ch/guides/tie/pdf/files/ftp-intro2.pdf](http://tecfa.unige.ch/guides/tie/pdf/files/ftp-intro2.pdf)

## Auteurs et version

- Barbara Class, Olivier Clavel, Daniel K. Schneider
- Version: 1.1 (modifié le 12/6/02 par Olivier Clavel)

## Prérequis

*Module technique précédent: www-tech*

## Objectifs:

- Savoir effectuer un transfert de fichier entre une machine locale et un serveur
- Différencier les fichiers en local de ceux qui se trouvent sur le serveur

# 1. Table des matières détaillée

1. Table des matières détaillée	2
2. FTP par la fenêtre DOS de Windows	3
2.1 Lancement et connexion à un serveur	3
2.2 Les commandes de bases	4
3. AceFTP	7
3.1 Définition du serveur et de l'utilisateur	7
3.2 Mode de navigation et transfert	9
3.3 Mode de transfert (binaire/ascii)	10

## 2. FTP par la fenêtre DOS de Windows

### 2.1 Lancement et connexion à un serveur

- Dans le menu Démarrer, choisir le programme "Commandes MS-DOS"
- Taper: ftp <nom du serveur>  
Ex: ftp tecfa.unige.ch
- Entrer le nom d'utilisateur et le mot de passe.

Si la connexion au serveur a été acceptée, votre fenêtre doit ressembler à peu de chose près à celle ci-dessous. Vous êtes prêt à utiliser les commandes ftp.

```
Microsoft(R) Windows DOS
(C)Copyright Microsoft Corp 1990-1999.

C:\>ftp tecfa.unige.ch
Connecté à tecfa.unige.ch.
220 tecfasun? FTP server (Version wu-2.6.1(4) Thu Oct 5 15:23:46 MEST 200
y.
Utilisateur (tecfa.unige.ch:(none)) : clavel
331 Password required for clavel.
Mot de passe :
230-***** Bonjour, hello, willkommen on tecfasun? *****
230-
230 User clavel logged in.
ftp> _
```

## 2.2 Les commandes de bases

### A. Répertoires sur le serveur (remote)

dir (*directory*) et ls (*list*)

- ls permet de lister le contenu d'un répertoire sur le serveur
- dir donne plus de détails

cd (*change directory*)

- permet de changer de répertoire

pwd (*print working directory*)

- permet d'afficher le répertoire courant dans lequel on se trouve

### B. Répertoires sur la machine locale

lcd <répertoire> (*local change directory*)

- permet de changer de répertoire courant

!dir (*le point d'exclamation redirige la commande vers le dos*)

- permet de lister tout ce qui se trouve en local (dans le répertoire courant)

## C. Réglage du mode de transfert

### binary

- : mode de transfert en binaire ! (par exemple doc/word, images, sons, ...). Le transfert se fait octet par octet sans aucune conversion.

### ascii

- mode de transfert en ascii (par exemple html, ps, rtf, ...). Les retours de lignes et caractères spéciaux sont convertis si les systèmes remote et local sont différents.

## D. Téléchargement de fichiers serveur -> local (download)

Avant de prendre un fichier, se mettre dans le bon répertoire local (en utilisant lcd).

### get (*prendre*)

```
get home.html
```

- Permet de transférer un fichier du serveur vers le disque local

### mget <fichiers> (*multi prendre*)

```
mget *.html
```

- Permet de transférer plusieurs fichiers du serveur vers le disque local en utilisant des "wildcards".

## E. Transfert de fichiers local -> serveur (upload)

put (*mettre*)

- permet de transférer un fichier du disque local vers le serveur

mput (*Multi-mettre*)

- permet de transférer plusieurs fichiers du disque local vers le serveur

## F. Autres commandes

close

- ferme la connection courante (pour en ouvrir une autre par exemple).

open <serveur>

- ouvre une connection vers un serveur.

user

- permet de redonner un login et un mot de passe (si on s'est connecté en anonyme ou qu'on s'est trompé en rentrant son mot de passe par exemple).

quit

- permet de sortir de l'application FTP et de retourner sous DOS.

## 3. AceFTP

### 3.1 Définition du serveur et de l'utilisateur

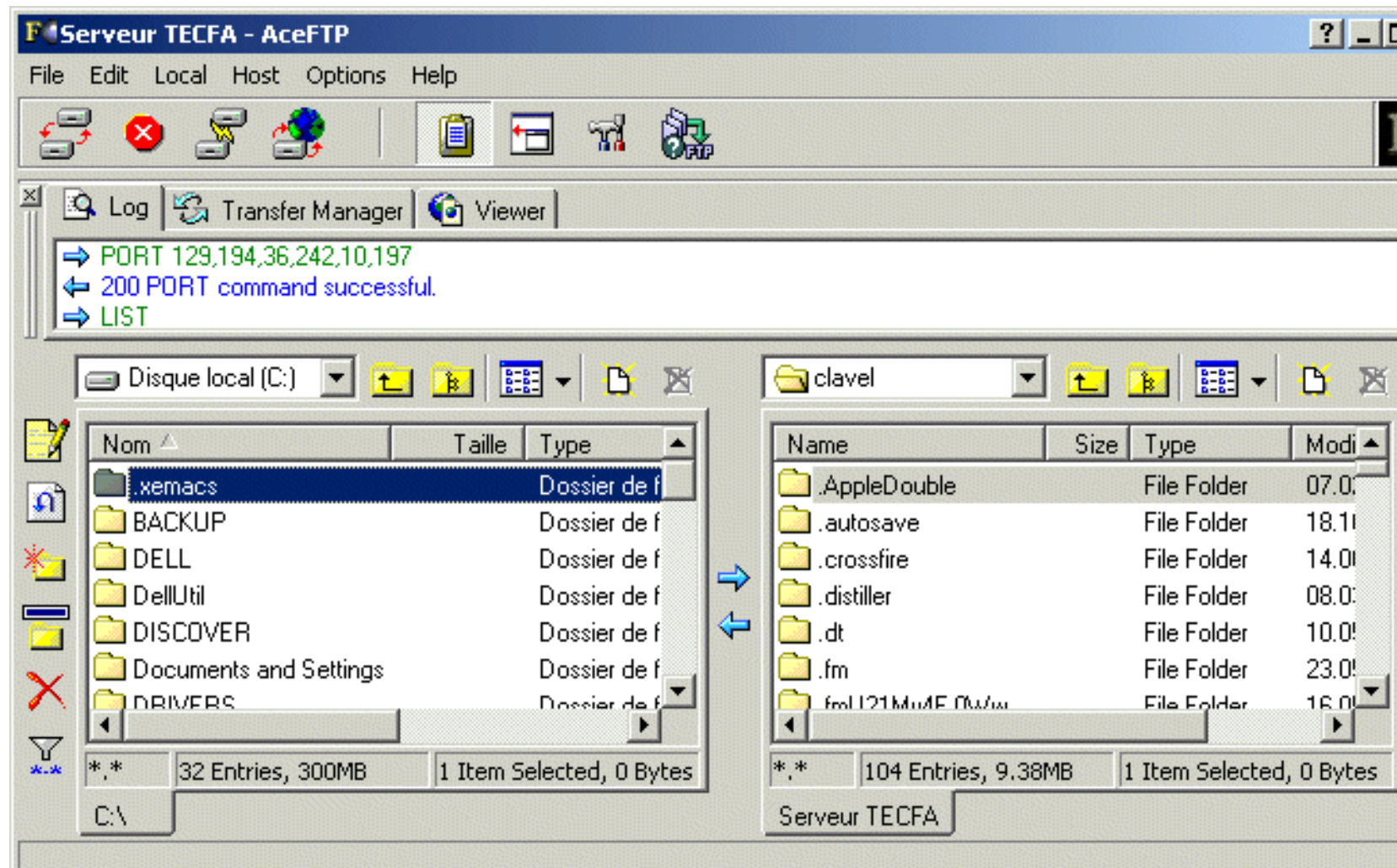
- Appeler le programme et ouvrir une session.

Cela implique que l'on connaît le nom du serveur et qu'on y a accès par un nom d'utilisateur et un mot de passe (ou éventuellement en anonyme en cochant la case ad-hoc.)

The screenshot shows the 'Session properties' dialog box with the following details:

- Tab: General
- Host Name: Serveur TECFA (dropdown menu)
- Host Address: tecfa.unige.ch
- User ID: clavel
- Password: xxxxxxxx
- Anonymous:
- Save Password:
- Buttons: Connect, Cancel, Help, New, Apply, Delete

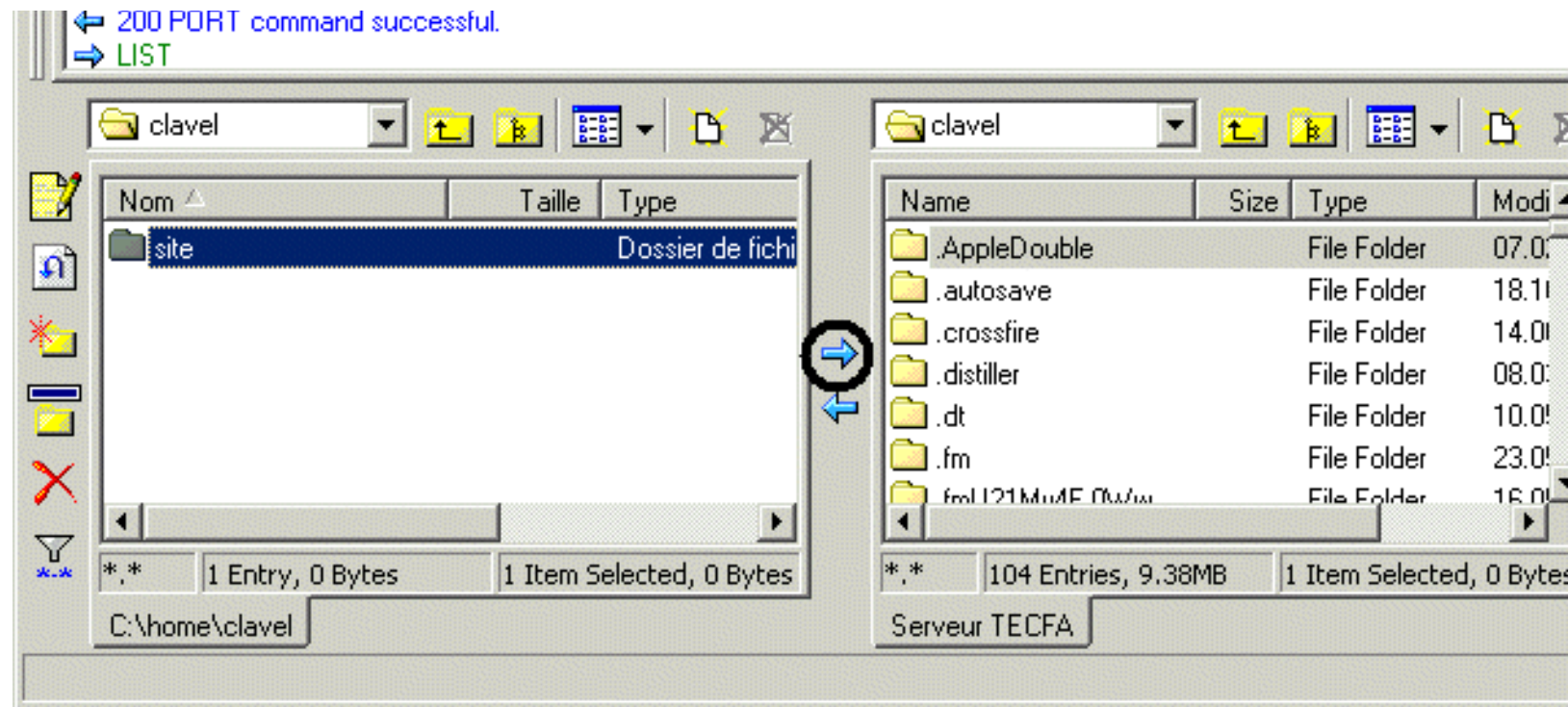
- Si la connexion est acceptée, deux fenêtres apparaissent. En général, la fenêtre de gauche permet d'accéder aux fichiers en local et la fenêtre de droite, d'accéder aux fichiers qui sont sur le serveur. Quant à la fenêtre du haut, elle liste les commandes effectuées durant la session.





## 3.2 Mode de navigation et transfert

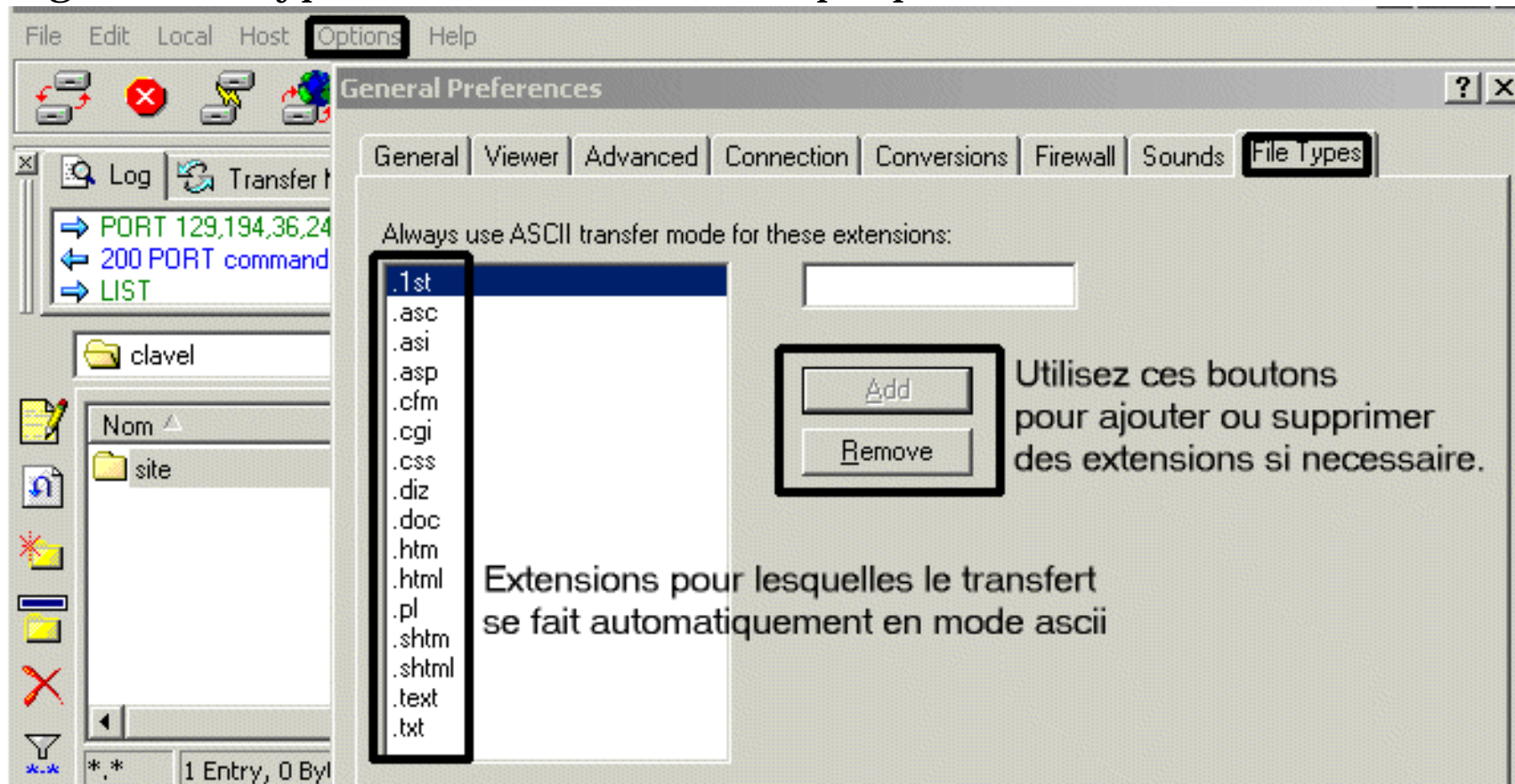
- Le système de navigation est similaire à celui du gestionnaire de fichiers Windows.
- Pour transférer un dossier ou un fichier, il faut le sélectionner. La flèche qui se trouve au milieu, entre les deux fenêtres, est alors activée. Une fois que l'on est sûr de se trouver dans le bon répertoire d'arrivée, il suffit d'appuyer sur cette flèche pour effectuer le transfert.



- Dans l'exemple ci-dessus, il s'agit de transférer le dossier *site*, qui se trouve en local sur le disque C, dans le répertoire "clavel" qui se trouve sur le serveur.

### 3.3 Mode de transfert (binaire/ascii)

Le mode de transfert se règle automatiquement en fonction des extensions des fichiers. Vous pouvez être amené à modifier les préférences par défaut du logiciel si le type de transfert ne convient pas pour une extension de fichier.



Remarque: si le mode de transfert n'est pas approprié au type de fichier, le fichier transféré sera très probablement inutilisable.